

# L'AMNIOCENTÈSE

Depuis que vous êtes enceinte, votre médecin surveille avec attention votre santé et celle de votre bébé.

Il vous demande régulièrement de passer divers examens. Ceux-ci lui permettent de contrôler que tout se passe bien.

L'amniocentèse fait partie de ces moyens de contrôle. Cet examen apporte à votre médecin des renseignements qu'il ne peut obtenir autrement.

L'amniocentèse va aussi apporter des réponses à quelques-unes de vos questions.

Souvent, les parents se demandent :  
«Est-ce que tout se passe bien ?»,  
«Mon enfant se développe-t-il normalement ?»,...

Cet examen vous informe sur le développement de votre enfant. Il permet aussi de voir très tôt s'il y a un problème.



**cette inconnue ...**

## POUR MIEUX COMPRENDRE L'AMNIOCENTÈSE...

Le fœtus se développe dans une poche appelée la cavité amniotique. Dans cette poche, il baigne dans le liquide amniotique qui le protège.

Le liquide amniotique est constitué en partie de l'urine du fœtus. Il contient aussi de toutes petites particules de peau qui se sont détachées du fœtus.

L'examen de ce liquide permet entre autre d'établir le caryotype du fœtus, c'est à dire l'analyse de ses chromosomes. On aura ainsi des renseignements sur leur aspect, leur nombre et on pourra voir s'ils sont normaux.

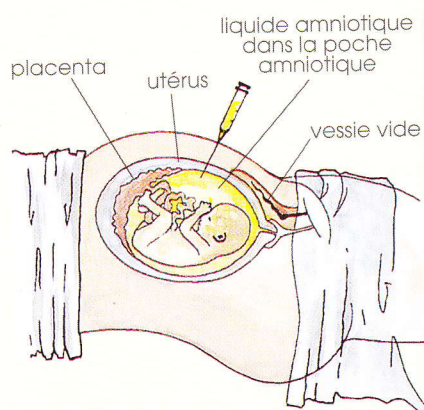
La membrane qui contient ce liquide va céder au moment de l'accouchement. On parle alors de «la rupture de la poche des eaux».

### En quoi consiste l'amniocentèse ?

L'amniocentèse consiste à prélever un petit peu de ce liquide amniotique et à l'analyser.

Pour cela, le médecin utilise une seringue munie d'une fine aiguille. Celle-ci traverse la peau du ventre puis l'utérus avant d'atteindre la poche amniotique.

Pendant qu'il fait pénétrer l'aiguille, le médecin fait une échographie. Elle permet de suivre le trajet de l'aiguille. Ainsi, il n'y a aucun risque que le médecin ne pique le fœtus ou le cordon ombilical.



mieux  
comprendre  
l'amniocentèse

## VOTRE ARRIVÉE DANS LE SERVICE...

Pour passer cet examen, vous pouvez bien entendu être accompagnée.

Lorsque vous arrivez dans le service, vous signalez tout d'abord votre présence au secrétariat.

La secrétaire a besoin de quelques documents pour constituer votre dossier.

Vous lui remettez :

- la prescription d'examen que votre médecin vous a donnée,
- votre carte d'identité,
- votre carte de mutuelle,
- quelques vignettes de mutuelle,
- votre carte de groupe sanguin.

La secrétaire vous remet ensuite votre dossier et vous attendez qu'on vous appelle.

Comme vous devez passer cet examen la vessie vide, vous pouvez profiter de ce moment pour passer aux toilettes.

le jour  
de  
l'examen

Cet examen peut entraîner bon nombre d'interrogations (risque de fausse couche, douleur,...).

Ce dépliant ne peut aborder tous les sujets.

Nous vous invitons à en parler à votre médecin ou lors de l'examen.

## LE DÉROULEMENT DE L'EXAMEN...

L'examen dure en tout une vingtaine de minutes. Une infirmière ou le médecin vient vous chercher. Vous lui remettez le dossier préparé et vous allez vous déshabiller dans une cabine. Vous enlevez les vêtements du bas mais vous pouvez garder votre slip.

Une fois prête, vous venez vous installer sur la table d'examen.

Si vous le souhaitez, la personne qui vous accompagne peut venir s'asseoir près de vous.

**L'examen est réalisé par un médecin qui a l'habitude de pratiquer des amniocentèses.**

Une infirmière est là pour l'aider mais aussi pour veiller à votre confort.

### Le médecin vous pose différentes questions...

...pour mieux vous connaître et pour avoir une idée précise de la raison pour laquelle vous passez cet examen.

Ainsi, il vous demande...

- la date de vos dernières règles,
- votre groupe sanguin et votre facteur rhésus. Ces renseignements se trouvent sur votre carte de groupe sanguin,
- combien pesaient vos autres bébés à la naissance,
- comment se sont passées vos autres grossesses,
- votre âge,
- si vous connaissez les raisons pour lesquelles votre médecin a demandé cette amniocentèse.

## Le médecin commence l'échographie...

C'est une échographie tout à fait normale. Le médecin promène sur votre ventre une sonde et vous découvrez des images sur un écran.

**Cette échographie permet de découvrir votre bébé, de voir dans quelle position il se tient et comment il réagit.**

**Elle donne aussi au médecin des précisions sur l'endroit où il peut prélever le liquide amniotique.**

En effet, le médecin voit où se trouve la plus grande quantité de liquide, le placenta, où est inséré le cordon ombilical,...

Tout au long de cet examen, vous êtes installée sur le dos. Cette position peut à certains moments vous paraître désagréable. Vous pouvez aussi ressentir des bouffées de chaleur.

Ces signes sont liés à la position. Si c'est le cas, vous le signalez. L'infirmière modifiera légèrement la manière dont vous êtes installée.

Pour le prélèvement, comme l'aiguille va pénétrer dans la poche amniotique, il est important que tout ce qui vous entoure soit bien stérile.

C'est pourquoi, le médecin se désinfecte les mains, passe un tablier et des gants stériles.

L'infirmière badigeonne votre ventre avec un désinfectant de couleur rouge.

Le médecin place un grand morceau de tissu stérile sur votre pubis et met un gel sur votre ventre.

Il pose la sonde sur votre ventre et vous prévient qu'il va piquer.

## l'examen

Tout au long de l'examen, vous ne devez pas hésiter à demander au médecin ou à l'infirmière des renseignements et à leur faire part de vos inquiétudes.

## Le médecin effectue la ponction...

Il introduit une fine aiguille dans la cavité amniotique à travers la paroi de votre ventre. **Il est important que vous ne bougiez pas.**

**L'aiguille est loin du fœtus et ne peut pas le blesser.**

Le médecin prélève deux seringues de 10 ml de liquide amniotique. Cela fait en tout 20 ml.

La piqûre n'est pas plus douloureuse qu'une simple prise de sang).

Le médecin enlève l'aiguille. Il vérifie de nouveau grâce à l'échographie que le fœtus se porte bien. Il vous fait entendre les battements du cœur de votre bébé.

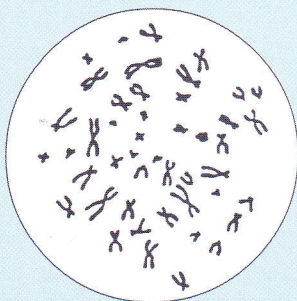
Le liquide amniotique est placé dans un flacon stérile qui est étiqueté à votre nom.

Ce flacon partira directement pour le laboratoire (centre de génétique).

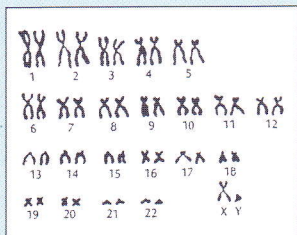
Après avoir mis en culture une partie du liquide amniotique, on observe au microscope les chromosomes du futur bébé.

On établit ainsi sa carte chromosomique ou «caryotype».

Chromosomes du bébé observés au microscope.



Classement des chromosomes par paires = caryotype.



l'examen

après  
l'examen

## APRÈS L'EXAMEN...

...la plupart des femmes se sentent bien et sont soulagées. Certaines préfèrent attendre un peu à la clinique avant de rentrer chez elles. C'est tout à fait possible.

Il est préférable de vous faire accompagner même si, dans la majorité des cas, le retour se passe sans problème.

### De retour chez vous, offrez-vous du repos.

À votre demande, vous recevrez un certificat médical pour votre employeur couvrant le jour de l'examen et le lendemain. Si vous avez d'autres enfants, nous vous conseillons de vous faire aider par votre entourage.

Vous éviterez pendant ces 48 h de faire du shopping, des travaux ménagers, etc...

Vous prendrez éventuellement, sur conseil de votre médecin, des capsules de progestérone pendant les quelques jours qui suivent. C'est une hormone naturelle qui empêche les contractions. Ce médicament peut entraîner une certaine somnolence. Vous éviterez donc de conduire un véhicule.

Après une amniocentèse, il n'est pas anormal d'avoir quelques contractions car on a piqué dans le muscle de l'utérus et ce muscle réagit.

**Mais, il est important d'éviter qu'il y ait trop de contractions. Pour cela, vous prendrez les capsules de progestérone et du repos.**

## L'AMNIOCENTÈSE, POUR QUI ?

Toutes les femmes enceintes à partir de la quatorzième semaine de grossesse peuvent passer cet examen. Car il y a, à ce moment, assez de liquide amniotique.

**l'amniocentèse,  
pour qui ?**



De manière générale, on peut dire que cet examen est, soit programmé depuis le début de la grossesse, soit non prévu. On parlera donc...

- d'amniocentèse précoce,
- ou
- d'amniocentèse sur signe d'appel

### L'amniocentèse précoce

Depuis le début de votre grossesse, vous savez que vous allez passer cet examen entre votre 14ème et votre 16ème semaine de grossesse.

Pourquoi ?

- votre âge.  
Cet examen est conseillé à toutes les femmes enceintes de plus de 35 ans. Chez l'homme, les spermatozoïdes se renouvellent régulièrement. Par contre, la femme naît avec l'ensemble de ses ovules. Ceux-ci vieillissent avec comme conséquence une augmentation des risques d'anomalies pour l'enfant,
- un de vos enfant est atteint d'une maladie chromosomique (ex : mongolisme, ...),
- Il y a eu des cas de maladie chromosomique dans la famille.

**l'amniocentèse  
précoce**

### L'amniocentèse sur signe d'appel

Cet examen n'est pas prévu dès le départ. Il peut se faire à partir de la 14ème semaine de grossesse jusqu'au terme de celle-ci.

Comme son nom l'indique, à un moment donné apparaît un signe non habituel, que ce soit dans les résultats des prises de sang (Triple Test), à l'échographie, etc...

Votre médecin souhaite en savoir plus. Il a besoin de renseignements supplémentaires pour pouvoir mieux comprendre ce qui se passe et pour mieux pouvoir vous conseiller.

Cela ne signifie pas nécessairement qu'il y ait un problème mais bien que votre médecin souhaite seulement obtenir plus de renseignements.

Votre médecin vous demande donc de passer

«une amniocentèse».

Il vous remet une prescription, «une demande d'examen».

**l'amniocentèse  
sur signe  
d'appel**

L'amniocentèse se passe sans aucun problème pour la plupart des femmes.

Néanmoins, soyez attentive à certains signes :

- vous ressentez des contractions de l'utérus ou des douleurs dans le ventre,
- vous avez de la fièvre ou des frissons,
- vous avez des pertes de sang ou de liquide amniotique.

soyez  
attentive...

les  
résultats...

Le laboratoire envoie directement les résultats à votre médecin. Mais cela prend du temps; il faut compter trois semaines. Ce temps est nécessaire car l'analyse chromosomique se fait grâce à une culture du liquide amniotique. On peut comparer cette culture à n'importe quelle culture où il faut semer, attendre que cela pousse et récolter.

Grâce à cette culture, on connaît aussi de manière certaine le sexe de l'enfant.

**Dans ce cas, vous devez consulter votre médecin.**

Vous souhaitez plus de renseignements, un conseil, ...  
Nous vous invitons à nous contacter.

#### AVANT L'EXAMEN...

Certains médecins prescrivent des capsules de progestérone à prendre 24 h avant l'examen.

#### LE JOUR DE L'EXAMEN...

Le calme, la détente.

#### APRÈS L'EXAMEN...

Prendre des capsules de progestérone les jours qui suivent.

Le repos.

précautions  
à prendre...

à ne pas  
oublier...

- La prescription du médecin pour passer l'examen,
- votre carte d'identité,
- votre carte de groupe sanguin,
- votre carte de mutuelle et des vignettes,
- la date de vos dernières règles,
- une cassette vidéo, si vous souhaitez garder un enregistrement.